



משטרת ישראל  
אגף התכנון והארגון

-בלמ"ס-

			<b>נהלי אג"ת</b>
מספר: <b>03.01.01</b>	תת-פרק: <b>כללי</b>	פרק: <b>אסטרטגיה</b>	
<b>שם:</b> <b>המחקר במשטרת ישראל</b>			תאריך פרסום: <b>15/07/2019</b>
			תאריך תחילה: <b>15/07/2019</b>
			תאריך ביטול:
			נוסח: <b>1</b>

**תוכן העניינים**

1. הגדרות
2. כללי
3. מטרת הנוהל
4. מחקרים במשטרת ישראל
5. סקרים במשטרת ישראל
6. האחריות ליישום הנוהל
7. נספחים

## 1. הגדרות

בנוהל זה -

- א. **"סקר"** - שיטת מחקר המתבססת על שאלון כאמצעי לאיסוף נתונים, מדידה של תכונה במדגם והכללת הממצאים לכלל האוכלוסיה באמצעים סטטיסטיים. סקרים נעשים כאשר מדידת האוכלוסיה כולה אינה אפשרית, אינה מעשית או אינה מועדפת;
- ב. **"חברת סקרים"** - חברה אזרחית שנבחרה במכרז לביצוע סקרים ועיבוד נתוני סקרים עבור משטרת ישראל;
- ג. **"לקוח"** - כל אחד מאלה במשטרת ישראל: מפכ"ל, סמפכ"ל, ראש אגף, מפקד מחוז, ראש מנהל וכן כל מפקד בשטח, על דעת ראש האגף, מפקד המחוז וראש המנהל הרלוונטי. ומחוץ למשטרת ישראל: גופי מחקר אקדמיים ואחרים, במסגרת שת"פ מחקרי עם משטרת ישראל ובכפוף לקבוע בהסכם ההתקשרות עימה;
- ד. **"גורמי חוץ"** - גורמים אקדמיים, מכוני מחקר, גורמים ממשלתיים ואחרים;
- ה. **"מחקר"** - בחינה של השערות אודות תופעות, המתבצעת באופן שיטתי, מבוקר, אמפירי וביקורתי;
- ו. **"ועדת מחקרים"** - ועדה שייעודה להסדיר את תכנית העבודה המחקרית השנתית של גורמי המחקר במשטרת ישראל, לתאם ולסנכרן ביניהם, להגדיר את ממשקי העבודה בהתאם ליתרון היחסי של כל אחד מהגורמים, ולקדם מחקרים בשת"פ עם גורמי חוץ;
- ז. **"קול קורא"** - פרסום רשמי מטעם משטרת ישראל, כדרך לתת פומבי לשאיפת המשטרה לקדם מחקר בנושא מסוים;
- ח. **"שנת עבודה"** - שנה שתחילתה באחד בינואר וסיומה בשלושים ואחד בדצמבר באותה השנה.

## 2. כללי

- א. כיום, יותר מאי פעם, עם ההתפתחות הטכנולוגית וההתמחות המקצועית, ועם התבססותן של דרכי קביעת מדיניות וקבלת החלטות, וכן עם העלייה במונחות ובדרישות של גורמי פיקוד, עולים ומתעצמים הצרכים המחקריים בקרב גופי אכיפה בעולם וכן במשטרת ישראל, תוך התבססותו של המונח "שיטור מבוסס ממצאים", כמונח בינלאומי.
- ב. בצד האמור, גם כלי הסקרים, בין שהוא חלק ממחקר ובין שהוא כלי העומד בפני עצמו, הפך זול מבעבר, מונגש טכנולוגית וזמין. כלי זה, המאפשר בין היתר לבחון את עמדות הציבור כלפי המשטרה ואת מידת האמון של הציבור במשטרה, הוא אבן בוחן חשובה, המשקפת את תפיסת הציבור באשר לאיכות עבודת המשטרה.
- ג. נוהל זה אינו מתייחס לפעילות המחקר של יחידות כגון: מז"פ, חבלה ורפואה, שעיקר עיסוקן המחקרי הוא בהקשרים טכניים מקצועיים.
- ד. פירוט לגבי המחקר בתחום המשאב האנושי - ר' נוהל אמ"ש/ממד"ה.
- ה. הכללים שנקבעו בנוהל זה אינם חלים על מחקר או סקר הכוללים מסירת מידע ל"חוקר מדעי", המעוגן בחקיקה - חוק המרשם הפלילי ותקנת השבים, התשמ"א - 1981 המגדיר את

היקף המידע אשר "חוקר מדעי" זכאי לקבל מהמרשם וכן תקנות המרשם הפלילי ותקנת השבים (מסירת מידע לחוקר מדעי), התשמ"ו - 1986, הקובעות את ההנחיות הפרטניות הנוגעות לבקשות "חוקר מדעי".

### 3. מטרת הנוהל

מטרת נוהל זה לקדם את תחום המחקר אל מול מגוון יעדי המשטרה. זאת, באמצעות הסדרת התהליכים הרלוונטיים לתחום המחקרים והסקרים במשטרת ישראל, ובכלל זה, הגדרה והתוויית אופן ביצועם של מחקרים וסקרים במשטרת ישראל במסגרת שיתופי פעולה מחקרית עם גורמי מחקר ואקדמיה או עם גורמים ממשלתיים ואחרים (להלן: גורמי חוץ).

### 4. מחקרים במשטרת ישראל

א. השימוש במחקר, בנתונים ובמצאים אמפיריים ככלי משמעותי במשטרת ישראל, בכל הרמות - מהרמה האסטרטגית של קבלת החלטות, קביעת מדיניות והקצאת משאבים ועד לרמת השימוש באמצעים טקטיים - הולך וקונה לו מקום מרכזי.

ב. נוהל זה יתייחס לשני סוגים עיקריים של מחקרים, כדלקמן:

(1) מחקרים פנים-ארגוניים;

(2) מחקרים בשיתוף עם גורמי חוץ;

#### ג. פירוט השיטה

##### (1) מחקרים פנים-ארגוניים

(א) במשטרת ישראל קיימים גורמי מחקר שונים בחלק מהאגפים המקצועיים, בחלק מהיחידות הארציות ובמחוזות. כן עולים מעת לעת צרכים מחקריים גם לגופים חסרי גורם מחקרי. כך או כך יוקדם ויובהר, כי תישמר עצמאות הגופים המחקריים המקצועיים.

(ב) אג"ת יוביל תהליך של קידום המחקר אל מול יעדי הארגון, באמצעות תיאום וריכוז תמונת המחקר הארגונית, הסדרת עבודת גורמי המחקר ובקשות נוספות למחקר של יחידות משטרתיות ויצירת פלטפורמה לרב-שיח מחקרי, תיאום, ייעול ומניעת כפילויות, תוך דגש לשמירה על עצמאות הגורמים ורוח המפקדים.

ולשם כך:

(ג) תמוסד ועדת מחקרים בראשות ר' אג"ת, שתפקידה לרכז את תמונת המחקר הארגונית הכוללת, מכלל גורמי המחקר במשטרה, לייצר את השקיפות הנדרשת ואת שיתופי הפעולה המתבקשים ולאפשר תכנון מושלם.

(ד) הוועדה תתכנס אחת לחצי שנה, במחצית הראשונה של כל חודש יולי ובמחצית הראשונה של כל חודש ינואר.

(ה) הוועדה תרכיז ע"י רמ"ח אסטרטגיה באג"ת ובה תהיה נציגות קבועה של כל אחד מגורמי המחקר. במסגרת הוועדה יציג כל גורם מחקר צרכים, תכניות ותכניות

עבודה מחקריות שנתיות כפי שאושרו ע"י דרגי הפיקוד, באופן סדור. כן תהיה בוועדה נציגות של כל יחידה משטרתית שאין לה גורם מחקר והמעוניינת לקדם מחקר בתחומה, עפ"י הענין.

(ז) עד 30 ימים טרם התכנסות הוועדה יועברו לרמ"ח אסטרטגיה באג"ת, בכתב, בקשות וצרכים של הגורמים המבקשים השונים, לצורך הכנת המצע הנדרש לוועדה [פירוט תרשים זרימה - ראה נספח א'].

(ז) באחריות הוועדה לדון בבקשות למחקרים של כל גורם מבקש משטרתית וכן לתאם בין תכניות העבודה של גורמי המחקר, לסנכרן ביניהן ולתאם את ממשקי העבודה בהתאם ליתרון היחסי של כל אחד מהגורמים [פירוט - ראה נספח ב'].

(ח) במקרים בהם נראה כי מחקר מתוכנן אינו עולה בקנה אחד עם יעדי המשטרה או שקיימת כפילות במידה ויבוצע, יפעל רמ"ח אסטרטגיה באג"ת לתיאום ולהסדרה מול הגורמים הרלוונטיים.

## (2) מחקרים בשת"פ עם גורמי חוץ

(א) לשיתופי הפעולה המחקריים של משטרת ישראל עם גורמי חוץ חשיבות רבה, בהיותם במה אובייקטיבית ומקצועית להערכת אפקטיביות של מהלכים והחלטות ולייעולם של תהליכים, באופן אמפירי ומבוסס-ממצאים.

(ב) יתרה מכך, ישנם נושאי מחקר הנוגעים לגורמי המחקר המשטרתיים השונים, בהם יש לגורמי מחקר חיצוניים ולגורמי אקדמיה יתרון יחסי משמעותי, שנכון לנצלו.

(ג) לקידום האמור במסלול שאינו בהתקשרות כספית, מידי שנה, יפיץ אג"ת באמצעות אתר/למרו"ם "קול קורא". ריכוז כל ההצעות שיגיעו כמענה ל"קול קורא" [ראה נספח ג'] ייעשה בידי אג"ת/אסטרטגיה.

(ד) כל יוזמה לשת"פ מחקרי עם גורם מחוץ למשטרה (בתשלום או ללא תשלום), שנמצאת לפיתחו של כל גורם משטרתית, כמו גם תכנון, כוונה, שאיפה או עשייה מחקרית בפועל גם מול גורמי חוץ, יועלו בכתב לוועדת המחקרים בראשות ר' אג"ת, לדיון אל מול הצורך ויעדי הארגון [פירוט - ר' נספח ד']. הועדה תקבע, בין היתר, את בעלות הצדדים בזכויות קניין רוחני, ככל שתיווצרנה כתוצאה מהמחקרים אשר ייבחרו במסגרת הליך זה.

(ה) אישור הבקשה או הסירוב לה ייעשו בכתב ותוך ציון הנימוק, בתוך 30 ימים מתום מועד התכנסות ועדת המחקרים ובכפוף לבחינת מידת נחיצות המחקר המבוקש בהיבט הענייני ולמידת עדיפותו בהשוואה לבקשות אחרות למחקרים במסגרת תכנית העבודה השנתית. כמו כן ייבחן אם אין כפילות עם מחקרים אחרים המתנהלים באותה העת וייתכן ומייתרים את הבקשה, או אם המחקר יספק את התועלת המצופה.

(ו) כל יוזמה כזו דורשת את אישור ועדת המחקרים, פרט למחקרים בתחום המשאב האנושי או באמצעות המשאב האנושי, המצויים באחריות אמ"ש/ממד"ה [ר' נוהל

ממדי"ה] ודורשים אך את עדכון ותידוע הוועדה. יובהר, כי עם אישור הוועדה את השת"פ המחקרי עם גורם חוץ, יש לפעול כדלקמן:

[1] כל התקשרות כהגדרתה בנוהל זה תְּגוֹנָה בהסכם התקשרות בין המשטרה ובין גוף המחקר, במטרה לתת להסכם תוקף משפטי ומסחרי, להגן על נכסי המשטרה, להבטיח קבלת המוצר המחקרי המסוכס בין הצדדים, ולעגן סוגיות של סודיות הנתונים, פרסום הממצאים, מסגרת זמן המחקר ועוד.

[2] כל התקשרות תיעשה עפ"י הכללים הנהוגים והמחייבים של את"ל/מרו"ם ומרגע אישורה, תְּגוֹנָה בהסכם התקשרות מסודר, תוך התאמתו למחקר הספציפי שעל הפרק.

[3] כל מחקר הכרוך בתשלום לחוקרים - היחידה המבקשת, או לחלופין היחידה "הנהנית העיקרית" מפירות המחקר - היא שתישא בעלויות המחקר.

[4] הגורם החתום על ההסכם מטעם המשטרה יהיה רמ"ח בדרגת נצ"מ ביחידה הרלוונטית, ובעריכת ההסכם יעורבו יועמ"ש, ככל שרלוונטי, ויחב"מ, עפ"י הנדרש.

[5] רק לאחר החתימה על הסכם ההתקשרות ובכפוף להוראות את"ל/מרו"ם ולנהלי ההתקשרות המקובלים, ניתן יהיה להתחיל בעבודת המחקר בפועל.

ד. תוצרה המרכזי של ועדת המחקרים יהיה תכנית מחקר שנתית סדורה ומתואמת של משטרת ישראל, שתתמוך ביעדי המשטרה.

ה. במקרים חריגים, בהם הצורך אינו סובל דיחוי, תועבר הדרישה לרמ"ח אסטרטגיה באג"ת ותועלה להחלטת ר' אג"ת בהליך מזורז.

## 5. סקרים במשטרת ישראל

א. ככלל, סקרים המבוצעים בידי המשטרה או בשיתוף עימה נחלקים לשני סוגים אלה:

(1) **סקר פנימי** - סקר המתבצע בידי גורם משטרי ומופץ באמצעי מחשוב פנים-משטריים או באמצעים פנים-ארגוניים אחרים; יש והסקר הוא פנימי מקצועי ומוגבל ע"י הגורם המקצועי הרלוונטי באגפי המטה השונים, ויש שהוא נוגע לתחום מדעי ההתנהגות. במקרה האחרון, הסקר ירוכז, יונחה, יתואם ויוגבל בידי אמ"ש/ממדי"ה, מדור מחקר והערכה [ר' נוהל אמ"ש/ממדי"ה].

(2) **סקר חיצוני** - סקר המתבצע בידי חברת סקרים חיצונית למשטרה, המתשאלת אזרחים באשר לעמדותיהם בנושאים המעניינים את המשטרה, בין אם מדובר בסקר המבוצע באופן עתי ובין אם בסקר המלווה צורכי מחקר משתנים; הקשר עם חברת הסקרים המבצעת מרוכז, מונחה, מתואם ומוגבל, הן ברמה המקצועית הן ברמה המעשית, בידי אג"ת/מחלקת אסטרטגיה/מדור מחקר ומדיניות.

## ב. פירוט השיטה

- (1) ככלל, בשיגרה מקיימת משטרת ישראל מספר סקרי עמדות ציבור חיצוניים משמעותיים מידי שנה בשנה, וכן סקר מקבלי שירות משטרת.
- (2) הסקרים כאמור יבוצעו ע"י חברת הסקרים באישור, בהנחיה מקצועית, במעורבות ובתיאום העבודה מול החברה באמצעות אג"ת/מחלקת אסטרטגיה/מדור מחקר ומדיניות. כל שינוי או תוספת בסקר מקבלי השירות יבוצע בתיאום מראש ובאישור של הגורם המקצועי ביחידת השירות מול נציג אג"ת/מחלקת אסטרטגיה/מדור מחקר ומדיניות [תרשים זרימה בתחום הסקרים - ר' נספח ה'].
- (3) כל סקר עמדות אזרחים אחר המבוקש מצד גורם אחר בתוך המשטרה, מחייב העברת בקשה בכתב, על דעת אחד מהבאים: מפכ"ל, סמפכ"ל, ראש אגף, מפקד מחוז, ראש מינהל. על הבקשה לכלול את הגדרת מטרת הסקר, מהות הצורך בו, המועד הנדרש לקבלת ממצאי הסקר וכן כל פרט מהותי נוסף, לדעת הגורם המבקש, ולקבל את אישור ועדת המחקרים.
- (4) אישור הבקשה או הסירוב לה ייעשו בכתב ותוך ציון הנימוק, בתוך 30 ימים מתום מועד התכנסות ועדת המחקרים ובכפוף לבחינת מידת נחיצות הסקר המבוקש בהיבט הענייני ולמידת עדיפותו בהשוואה לבקשות אחרות לסקרים במסגרת תכנית העבודה השנתית, וזאת בהתייחס לעומסי המטלות של חברת הסקרים. כמו כן ייבחן אם אין כפילות עם סקרים אחרים המתנהלים באותה העת וייתכן ומייתרים את הבקשה, או אם סקר יספק את התועלת המצופה.
- (5) אם אושר ביצוע סקר מבוקש כאמור, מימון העלויות יהיה ממקורות היחידה המבקשת.
- (6) עם קבלת אישור כאמור, נציג מטעם היחידה מבקשת הסקר יקיים דיונים עם גורמי המקצוע באג"ת/אסטרטגיה/מדור מחקר ומדיניות ככל שיידרש, לגיבוש המתווה המחקרי הנדרש של הסקר המבוקש. קידום הסקר בפועל יבוצע באמצעות אג"ת/מחלקת אסטרטגיה/מדור מחקר ומדיניות.
- (7) כל סקר שיידרש במסגרת קידום מחקר המבוצע ע"י גורם חיצוני למשטרה, אקדמי או אחר, יבוצע בהתאם לתנאי ההתקשרות שנקבעו בין הצדדים, כפי שפורט בסעיף 5. לנוהל, לעיל.

ג. ניהול הקשר עם חברת הסקרים - באמצעות מחלקת אסטרטגיה באג"ת (פירוט - ר' נספח ו').

6. האחריות ליישום הנוהל - רמ"ח אסטרטגיה באג"ת. כל סטיה מהנוהל תהיה באישור רמ"ח אסטרטגיה או מי מטעמו.

## 7. נספחים

נספח א' - תרשים זרימה - מחקרים

נספח ב' - ועדת המחקרים במשטרת ישראל

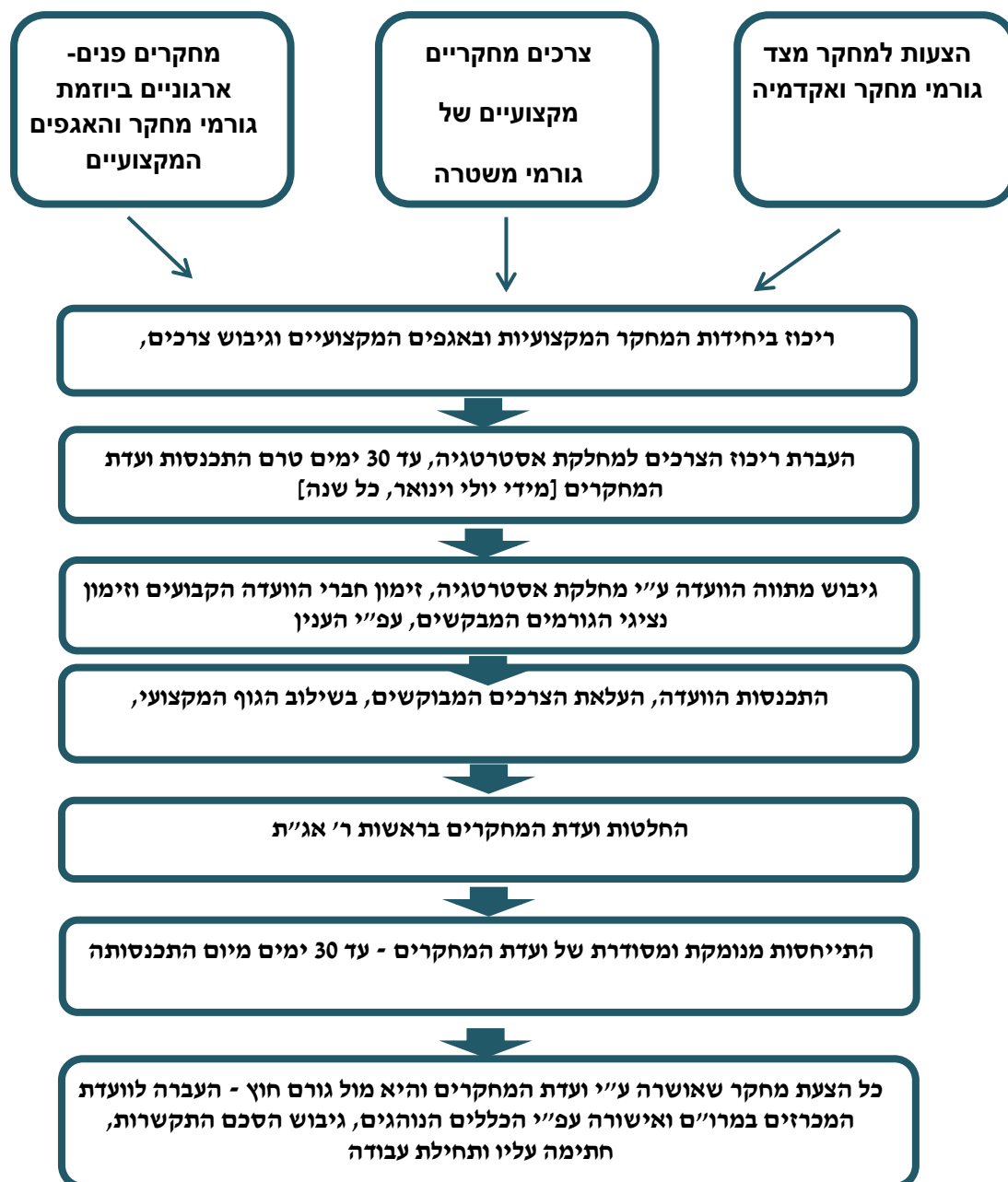
נספח ג' - תרשים זרימה - "קול קורא"

נספח ד' - הגשת בקשות וצרכים למחקרים וסקרים

נספח ה' - תרשים זרימה - סקרים

נספח ו' - ניהול הקשר עם חברת הסקרים

**הנדון: תרשים זרימה - מחקרים**





**הנדון: ועדת המחקרים במשטרת ישראל**

1. משטרת ישראל מעודדת עריכת מחקרים מטעם מוסדות לימוד אקדמאים, חוקרים מדעיים ומכוני מחקר, בנושאים הנוגעים לתחומי פעילותה ואחריותה.
2. עידוד המחקר מבוסס על הרצון לשתף פעולה עם מוסדות אקדמיים, וגופי מחקר נוספים ועל ההנחה כי מחקרים אלה ירחיבו את בסיס הידע המשמש לקביעת מדיניות ולמציאת פתרונות בסוגיות עימן המשטרה מתמודדת.
3. ועדת המחקרים במשטרת ישראל בראשות ר' אג"ת תרכז את כלל תכניות העבודה המחקריות של יחידות המחקר במשטרה, יאשרן, יסנכרן ביניהן, ישמן ממשקי עבודה ולמעשה, יוביל את תכנית העבודה המחקרית השנתית של משטרת ישראל.
4. כן תדון הוועדה בבקשות לקידום מחקר של כל גורם משטירתי, גם כזה שחסר גורם מחקרי מתוקן.
5. הוועדה תתכנס אחת לחצי שנה, במסגרתה יוצג סטאטוס התכנית המחקרית השנתית וכן יוצגו עדכונים משמעותיים בתכניות העבודה של גורמי המחקר. כל פנייה ובקשה לביצוע מחקר או סקר, פרט למחקרים שבאחריות אמ"ש/ממד"ה, בדגש על שת"פ או יוזמות אל מול גופים חיצוניים למשטרה, של גורמי מחקר ושל גורמי משטרה בכלל, תידון לעומק, לאישור או דחיה ע"י ר' אג"ת. להדגיש כי האמור ייעשה בשום שכל ותוך שמירה על עצמאות גורמי המחקר ורוח מפקדיהם.
6. בפעילות הוועדה ישולבו גורמי משטרה רלוונטיים להיבט האתי, אשר יתייחסו בעיקר לשאלות כגון אלה: מי עומד מאחורי המחקר, מי מממן את המחקר, מהי תרומת המחקר למשטרת ישראל, מהן ההשלכות הצפויות מהמחקר על החברה ועל המשטרה וכיו"ב, הכל, לפי העניין.
7. בכל הנוגע לגורמי המחקר הפנים-משטירתיים, בחודשים ספטמבר-אוקטובר בכל שנה תגובש רשימה של כל המחקרים והסקרים שאושרו לביצוע ברמת האגף או המחוז בשנת העבודה. רשימה זו תכלול את אלה:
  - א. פרטים אודות המחקר או הסקר ומטרתו;
  - ב. אם נערך מחקר או סקר דומה בעבר - פרטים באשר לאלה ולתוצאותיהם;
  - ג. היקף ותכולה למחקר;
  - ד. תקציב משוערך למחקר.
8. ועדת המחקרים תתייעץ עם קצין מקצועי אשר בתחום עיסוקו ומומחיותו מתעתד להתקיים המחקר, וזה יסייע בקבלת ההחלטה עד כמה המחקר יתרום ויחדש וכן מהן יתרונות המחקר למשטרת ישראל.
9. הרשימה תכלול גם מחקרים וסקרים שהוחל בעריכתם בשנת העבודה הנוכחית, ושביצועם לא הושלם.
10. בחודשים ספטמבר-אוקטובר בכל שנה, טרם גיבוש תכנית העבודה המחקרית השנתית הסופית, תציע המחלקה בשם יחידות המחקר למוסדות להשכלה גבוהה (בפולטות הנבחרות הרלוונטיות) הצעות לשת"פ, תבקש לקבל הצעות או רעיונות למחקרים ושיתופי פעולה וכו'.
11. היערכות ובניית מתווה הוועדה יתבצעו בידי מחלקת אסטרטגיה באג"ת.

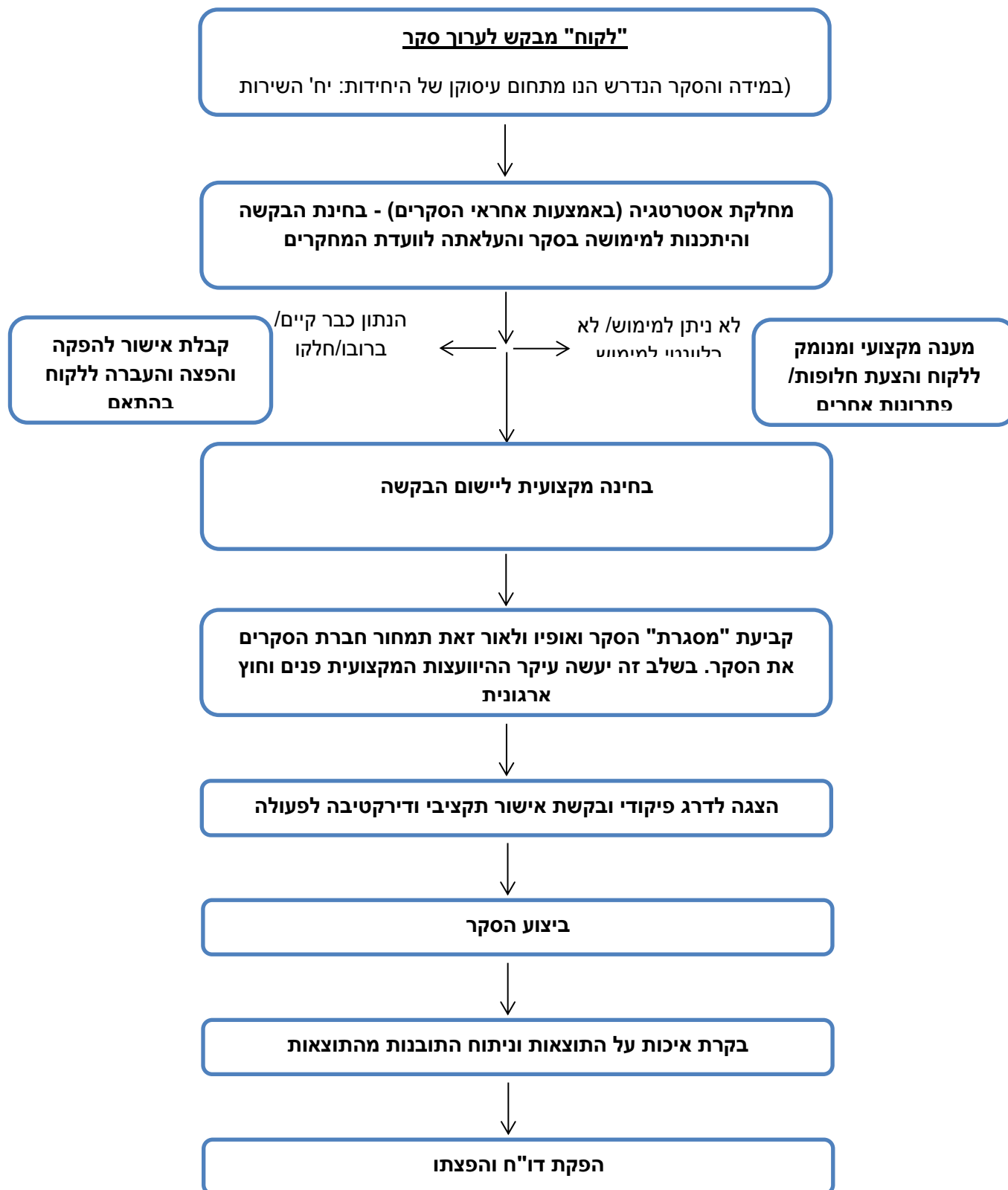
### הנדון: תרשים זרימה - "קול קורא"



### הנדון: הגשת בקשות וצרכים למחקרים וסקרים

1. צרכים ודרישות למחקרים יועברו לידי רמ"ח אסטרטגיה באג"ת לשם גיבוש מסודר של כלל הדרישות והעלאתן לוועדת המחקרים בראשות ר' אג"ת.
2. לשם הצפת צורך הגוף החוקר יפנה לרמ"ח אסטרטגיה באג"ת בהליך מסודר, ויצרף הצעת מחקר הכוללת התייחסות לסעיפים האלה: סקירת ספרות של הנושא; הצגת שאלת המחקר; הצגת אופן ביצוע המחקר; פירוט הדרישה מהמשטרה לנתונים או למידע.
3. בסמכות רמ"ח אסטרטגיה באג"ת לרכז את כלל החומר, כולל המלצה לוועדת המחקרים בראשות ר' אג"ת.  
לשם כך, בהתאם לנושא ולעניין, בסמכות רמ"ח אסטרטגיה להתייעץ עם כל גורם רלוונטי [באגפי המטה המקצועיים, ביועמ"ש, ביחב"ס וכן כל נציג רלוונטי נוסף, עפ"י שיקול דעת], לבקש כל מידע, חוות דעת או עזרה, לבקש הסברים והבהרות, אם נחוצים ואף להתייעץ במידת הצורך עם גורמים מקצועיים מחוץ למשטרת ישראל.
4. המלצות רמ"ח אסטרטגיה באג"ת בפני ועדת המחקרים בראשות ר' אג"ת יתבססו, בין היתר, על אלה:
  - א. הממצאים עשויים להביא תועלת לביצוע עבודת המשטרה ולהשגת יעדי המשטרה;
  - ב. המחקר עונה על הדרישות והכללים המקצועיים;
  - ג. ניתן אישור יחב"ס/אח"ס לביצוע המחקר;
  - ד. יכולתו וכישוריו המקצועיים של החוקר מתאימים לביצוע המחקר, או שהוא נמצא בפיקוח של איש אקדמיה בכיר שינחה אותו - כשהטעם הראשוני להגשת הבקשה איננו מילוי תפקיד במשטרה;
  - ה. עורך המחקר נקט את כל האמצעים להנחת דעתה של הוועדה כדי להבטיח עמידה בכל הוראות החוק, ובמיוחד הוראות חוק הגנת הפרטיות וחוק המרשם הפלילי ותקנות השבים.
5. במסגרת הוועדה יציג נציג אמ"ש/ממד"ה בפני הפורום את תכנית המחקר המלאה [הפנימית ובשת"פ עם גורמי מחקר חיצוניים].

## הנדון: תרשים זרימה - סקרים



### **הנדון: ניהול הקשר עם חברת הסקרים**

1. כלל היבטי ניהול ההתקשרות עם חברת הסקרים, החל בשלב כתיבת המכרז בשת"פ עם את"ל/מרו"ם, דרך קביעת הזוכה, הגדרת הצורך והמתווה המחקרי של כל סקר הבוחן עמדות ציבור, קבלת הצעות מחיר, בדיקת תכולת הצעת חברת הסקרים, הגדרת המדגם, תדרוך הסוקרים והאזנות לתשאול הסוקרים, וכלה במעקב אחר תשלום לחברה - יבוצעו אך ורק בידי אג"ת/אסטרטגיה/מדור מחקר ומדיניות.
2. כאשר מדובר בסקר שהזמין גורם משטירתי אחר שאושר בידי אג"ת/רמ"ח אסטרטגיה - עם קבלת הצעת מחיר ואישור תקציבי מול "הלקוח" ע"י הגורם המזמין/היחידה המבקשת, ליווי המתווה המחקרי של הסקר וליווי הסקר בפועל יבוצעו ע"י רפרנט של הגורם המזמין/ היחידה המבקשת ובהשתתפות נציג אג"ת/ אסטרטגיה/מדור מחקר ומדיניות.
3. אג"ת/אסטרטגיה/מדור מחקר ומדיניות יהיה שותף מלא לצומתי הדרכים כדלקמן:
  - א. מעקב אחר התקדמות הסקר - קבלת סטאטוסים מהחברה והצגתם לגורם המבקש ;
  - ב. התייחסות מקצועית לדוחות ולממצאים, ובכלל זה התייחסות לאופן הצגת הממצאים לפיקוד.